

Gwasanaeth Casglu a Throsglwyddo Meddygol Brys Cymru & Gwasanaeth Trosglwyddo Gofal Critigol i Oedolion Cymru



Adroddiad Blynyddol 23/24

1 Ebrill 2023 - 31 Mawrth 2024



GIG
CYMRU
NHS
WALES

Gwasanaeth Casglu a
Throsglwyddo Meddygol Brys
Emergency Medical
Retrieval & Transfer Service



Gwasanaeth Trosglwyddo Gofal Critigol Oedolion Cymru
Adult Critical Care Transfer Service Cymru



Eusen | WALES
Ambiwians | Air
Awyr | Ambulance
CYMRU | Charity

Gwefan: emrts.nhs.wales

E-bost: EMRTS@Wales.nhs.uk

Ffôn: 0300 3000 57

CYNNWYS

Rhagair y Cyfarwyddwr	2
Neges gan Arweinydd Clinigol ACCTS Cymru	4
Strwythur Llywodraethu	6
Trosolwg o'r Gwasanaeth Adalw a throsglwyddo Meddygol Brys	9
Data Cenhadaeth	12
Trosolwg o'r Gwasanaeth Trosglwyddo Gofal Critigol i Oedolion	14
Gwerthusiad Gwasanaeth	17
Darparodd ACCTS arloesedd sy'n canolbwyntio ar y claf	18
Elusen Ambiwlans Awyr Cymru	23
Addysg a Hyfforddiant EMRTS.	25
Hyfforddiant PHEM	27
Ymchwil ac arloesi	30
Adolygiad Gwasanaeth EMRTS	31
Cyswllt Cleifion – Ol-ofal	34
Astudiaeth Achos	35

Rhagair y Cyfarwyddwr

Mae wedi bod yn flwyddyn gyffrous arall i'n gwasanaeth. Gan weithio gyda'n partneriaid Elusen Ambiwlans Awyr Cymru ac Ymddiriedolaeth GIG Prifysgol Gwasanaethau Ambiwlans Cymru, rydym wedi mynychu bron i 4000 o ddigwyddiadau ym mhob rhan o Gymru. Rhai digwyddiadau yw'r digwyddiadau trawma mawr y disgwyliwn eu gweld wrth ymateb mewn Ambiwlansys Awyr – mae stori'r claf isod gan Craig, un o'n cleifion a gafodd anafiadau difrifol ar ôl digwyddiad beic modur, yn dangos sut y



mae'n rhaid rhoi'r ystod lawn o ymyriadau clinigol weithiau cyn cyrraedd yr ysbyty. Mae gwella'n dda ar ôl digwyddiadau fel hyn sy'n bygwth bywyd yn ganlyniad gwych i gleifion a'r rhai ohonom sy'n ddigon ffodus i'w trin. Yn ogystal â thrawma mae'r ystod o ddigwyddiadau rydym yn eu trin yn hynod amrywiol. Mae ataliadau ar y galon, damweiniau amaethyddol, argyfyngau obstetrig, ymgais i gyflawni hunanladdiad, argyfyngau pediatrig a digwyddiadau mawr yn rhai yr ydym yn mynychu'n rheolaidd ac yn hyfforddi ar eu cyfer. Mae ganddyn nhw un peth yn gyffredin - maen nhw'n aml yn frawychus ac mae ganddyn nhw oblygiadau sy'n newid bywydau. Rydym yno i gefnogi cleifion ar y diwrnod ac mae ein nyrsys cyswllt cleifion yno i geisio cefnogi ac egluro digwyddiadau i gleifion a/neu eu perthnasau yn ystod yr wythnosau a'r misoedd dilynol.

Rydym bob amser yn chwilio am ffyrdd o wella ein gwasanaethau ac mae hyn wedi cymryd llawer o'n hamser eleni. Rydym wedi llwyddo i newid i ddarparwr hedfan newydd gyda fflyd hofrennydd gwell. Mae ein helusen wedi bod yn uwchraddio ein cerbydau ymateb cyflym a bydd y rhaglen hon yn cael ei chwblhau yn fuan. Aeth y broses adolygu gwasanaethau ac ymgysylltu â'r cyhoedd â ni i bob rhan o Gymru yn ystod y deuddeg mis diwethaf. Bydd hyn yn ein galluogi i gael mwy o gleifion mewn blynyddoedd i ddod a chyflwyno gweithio nos yng Nghanolbarth a Gogledd Cymru. Mae ein gwasanaethau trosglwyddo rhwng ysbytai yn eu trydedd flwyddyn o weithredu ac wedi symud mwy o gleifion rhwng ysbytai nag erioed o'r blaen. Rydym hefyd wedi partneru ag grwpiau ymchwil amrywiol i wella gofal ar draws yr ystod o gyflyrau clinigol yr ydym yn eu mynychu ac i ddod o hyd i ffyrdd gwell o ddarparu gofal.

Mae'r newidiadau hyn yn rhoi'r offer i ni ddarparu gofal rhagorol, ond wrth gwrs ein staff sy'n gwneud ein gwasanaeth yr hyn ydyw. Mae ein hymarferwyr gofal critigol a'n staff dosbarthu yn chwilio trwy gannoedd o alwadau bob dydd i ddod o hyd i'r galwadau lle gall ein cydweithwyr wneud gwahaniaeth. Cânt eu recriwtio mewn proses ddethol hynod gystadleuol ac yna symudant trwy raglen bum mlynedd o ddysgu heriol a chaffael sgiliau. Mae'r broses yn un o'r goreuon sydd yna ac rydym yn falch iawn ohoni. Yn yr un modd, mae ein meddygon yn gweithio ym mron pob ysbyty yng Nghymru, a rhai tu hwnt. Rhyngddynt maent yn darparu profiad enfawr mewn gofal clinigol brys a hefyd yn cynnal ystod eang o rolau arwain yn eu meysydd arbenigol. Mae recriwtio yn gystadleuol iawn, ac rydym mor ffodus i gael ceisiadau gan unigolion hynod ysgogol, dawnus a chymwys iawn sydd eisiau gweithio gyda ni.

Rydym yn cydnabod bod angen gofalu am ein staff hefyd. Rydym wedi bod yn rhan o Brosiect Cenedlaethol i gefnogi ein staff yn well ac roeddem yn un o'r gwasanaethau cyntaf i weithredu argymhellion yr adroddiad. Mae gofalu am staff brys yn un o brosiectau allweddol y Sefydliad Brenhinol ac roedd yn un o'r prif bwyntiau trafod pan ymwelodd ein Noddwr Brenhinol Tywysog Cymru â ni yn ddiweddar.

Mae'r adroddiad blynyddol hwn yn manylu ar weithgarwch ein gwasanaethau. Rydym yn ddiolchgar i bawb yn y GIG sy'n cefnogi ein gwasanaeth ac i'r bobl hael sy'n cyfrannu at yr Elusen. Y flwyddyn nesaf byddwn yn parhau i weithio'n galed i wella'ch gwasanaeth a bod yno pan fyddwch ein hangen.

**Yr Athro David Lockey,
Cyfarwyddwr Cenedlaethol EMRTS Cymru**

Neges gan Arweinydd Clinigol ACCTS Cymru



Wrth imi edrych yn ôl ar ein taith dros y flwyddyn ddiwethaf, rwy'n llawn balchder mawr yn yr hyn y mae ein tîm wedi'i gyflawni. Mae'r hyn a ddechreuodd fel gweledigaeth dair blynedd yn ôl bellach wedi dod yn wasanaeth hanfodol—yn achubiaeth i'r cleifion mwyaf agored i niwed

ledled Cymru. Eleni, fe wnaethom barhau i dderbyn mwy o atgyfeiriadau ac ymgymryd â mwy o drosglwyddiadau nag erioed o'r blaen, o ran cymhlethdod a nifer. Mae pob un o'r achosion hyn yn adrodd stori—un sy'n adlewyrchu nid yn unig mwy o fynediad at ofal arbenigol mewn partneriaeth â'n cydweithwyr EMRTS ond hefyd pa mor gyflym ac effeithlon yr ydym yn dod â chleifion yn ôl yn nes adref.

Un o'r datblygiadau mwyaf arwyddocaol yn ein gwasanaeth fu ein cred gynyddol nad oes unrhyw glaf yn "rhy sâl i drosglwyddo." Eleni, rydym wedi parhau i herio'r syniad hwnnw a'i drawsnewid yn rhywbeth hyd yn oed yn fwy pwerus: "Rhy sâl i aros." Yn y gorffennol, roedd cleifion difrifol wael yn aml yn cael eu hystyried yn rhy ansefydlog i gael eu cludo. Ond rydym wedi profi, gyda'r arbenigedd, yr offer a'r cynllunio cywir, y gellir symud y cleifion hyn yn ddiogel i'r gofal arbenigol y mae dirfawr ei angen arnynt, rhywbeth a allai fod wedi'i ystyried yn amhosibl ychydig flynyddoedd yn ôl.

Wrth i dirwedd gofal critigol a gwasanaethau arbenigol Cymru barhau i esblygu, rhaid i ninnau hefyd esblygu. Rydym yn gweithio gyda rhanddeiliaid o bob bwrdd iechyd ledled Cymru i ddeall sut y gallwn addasu'r seilwaith trosglwyddo i fodloni'r galw cynyddol hwn. Tra bod y gwaith hwn yn mynd rhagddo, rydym yn parhau i fod yn ymrwymedig i ddeall sut y gallwn wasanaethu pobl Cymru orau a pha newidiadau y mae angen inni eu gwneud i barhau i ddarparu gofal o'r ansawdd uchaf.

Yn unol â hyn, rydym yn falch o lansio'r Archwiliad Trosglwyddo Gofal Critigol, gan adeiladu ar y gwaith a wnaed gan WCCN. Mae'r archwiliad hwn yn ein galluogi i gael dealltwriaeth ddyfnach o'r gofal y mae cleifion yn ei dderbyn wrth iddynt gael eu cludo, nodi bylchau sy'n bodoli eisoes, a dechrau llunio datrysiad unedig gyda'r nod o ddarparu gofal critigol diogel ac effeithiol yn ystod y cyfnod trosglwyddo.

Yn ogystal â gwelliannau gweithredol, rydym wedi parhau i roi pwyslais cryf ar ragoriaeth academaidd. Eleni, lansiom MSc cyntaf y DU mewn Meddygaeth Adalw Uwch - rhaglen arloesol a gynlluniwyd i roi'r sgiliau a'r arbenigedd i'n clinigwyr i arwain y maes trosglwyddo cleifion a gofal critigol. Nid yw'r fenter hon yn ymwneud â gwthio ffiniau addysg yn unig; mae'n ymwneud â sicrhau bod ein tîm yn esblygu'n barhaus i fodloni gofynion model gofal iechyd sy'n newid yn barhaus.

Rydym hefyd yn parhau i fod yn ymrwymedig i gefnogi hyfforddiant rhanbarthol, gyda'r nod o ddatblygu arbenigwyr trosglwyddo yfory. Drwy fuddsoddi yn ein gweithlu lleol, rydym yn sicrhau bod gan Gymru'r clinigwyr medrus iawn sydd eu hangen i drosglwyddo gofal critigol diogel ac effeithiol ymhell i'r dyfodol. Mae'r ymrwymiad hwn yn sicrhau bod ein gwasanaeth yn gynaliadwy ac yn parhau i dyfu.

Mae nifer o aelodau ein tîm hefyd wedi cwblhau'r Diploma mewn Meddygaeth Adalw a Throsglwyddo (DipRTM), a ddyfarnwyd gan Goleg Brenhinol Llawfeddygon Caeredin. Mae'r cyflawniadau hyn yn adlewyrchu ein cred bod buddsoddi mewn datblygiad proffesiynol yn trosi'n uniongyrchol i ganlyniadau gwell i gleifion. Drwy arfogi ein tîm â sgiliau a gwybodaeth uwch, rydym yn sicrhau ein bod yn gallu darparu gofal o'r ansawdd uchaf i bob claf, ni waeth ble maent yng Nghymru.

Rydym yn falch o gefnogi dau o'n Cymrodyr Clinigol ACCTS yn eu gwaith fel rhan o raglenni Enghreifftiol Bevan, gan groesawu ein profiad a'n diwylliant o arloesi i wella meysydd eraill o ofal iechyd yng Nghymru.

Wrth fyfyrrio ar ein taith, mae'n rhyfeddol meddwl mai dim ond ychydig flynyddoedd yn ôl gweledigaeth yn unig oedd ACCTS Cymru. Heddiw, rydym wedi ein gwreiddio fel rhan hanfodol o ofal critigol ledled Cymru. Nid yw ein taith wedi bod yn un hawdd, ond fe'i hysgogwyd gan gred ddofn yng nghryfder cysylltu cymunedau gofal critigol, o'r pwynt o anaf i ofal yn nes at y cartref. Mae ymdrechion diflino ein tîm, ymddiriedaeth ein partneriaid, a chefnogaeth clinigwyr ledled Cymru wedi caniatáu inni gael effaith barhaol.

I'n cleifion a'u teuluoedd—rydych chi'n ein hysbrydoli ni bob dydd. Mae eich dewrder yn ein hysgogi i fynd ymhellach, i arloesi, ac i ddod o hyd i ffyrdd newydd o ddod â gofal at erchwyn y gwely, waeth beth fo'r pellter. Rydym yn hynod ddiolchgar i bob aelod o'n tîm, ein partneriaid, a phawb sy'n ein cefnogi ar y daith hon. Rydych chi wedi helpu i wneud ACCTS Cymru yr hyn ydyw heddiw.

Rwy'n gobeithio y bydd yr Adroddiad Blynyddol hwn yn rhoi cipolwg ar yr angerdd a'r ymrwymiad sy'n tanio popeth a wnawn. Diolch am fod yn rhan o'n stori. Edrychwn ymlaen at ysgrifennu'r bennod nesaf gyda'n gilydd.

Dr Mike Slattery, Arweinydd Clinigol ACCTS Cymru

Strwythur Llywodraethu

Mae EMRTS Cymru wedi datblygu system gadarn o lywodraethu sefydliadol a chlinigol. Bwrdd Iechyd Prifysgol Bae Abertawe (BIPBA) sy'n cynnal y Gwasanaeth ac mae'n cael ei gomisiynu gan y Pwyllgor Gwasanaethau Ambiwylans Brys (EASC).

Mae'r strwythur llywodraethu sefydliadol yn cynnwys Grŵp Sicrwydd Cyflenwi EMRTS (DAG) sy'n eistedd fel is-bwyllgor EASC. Mae'r DAG yn gyfrifol am ddarparu, cyfarwyddo a pherfformio'r Gwasanaeth.

Mae Cyfarwyddwr Cenedlaethol EMRTS Cymru yn atebol i'r DAG am ddarparu a pherfformio'r Gwasanaeth ac i Brif Weithredwr BIPBA am lywodraethu sefydliadol a chlinigol.

Arweinir llywodraethu mewnol gan Fwrdd Clinigol a Gweithredol EMRTS a fynychir gan uwch bersonél EMRTS a gwasanaethau cymorth ac mae'n rheoli materion clinigol a gweithredol sy'n ymwneud â'r gwasanaeth.

Mae'r Bwrdd yn cyfarfod bob dau fis ac fe'i cefnogir gan waith sawl is-grŵp arbenigol.

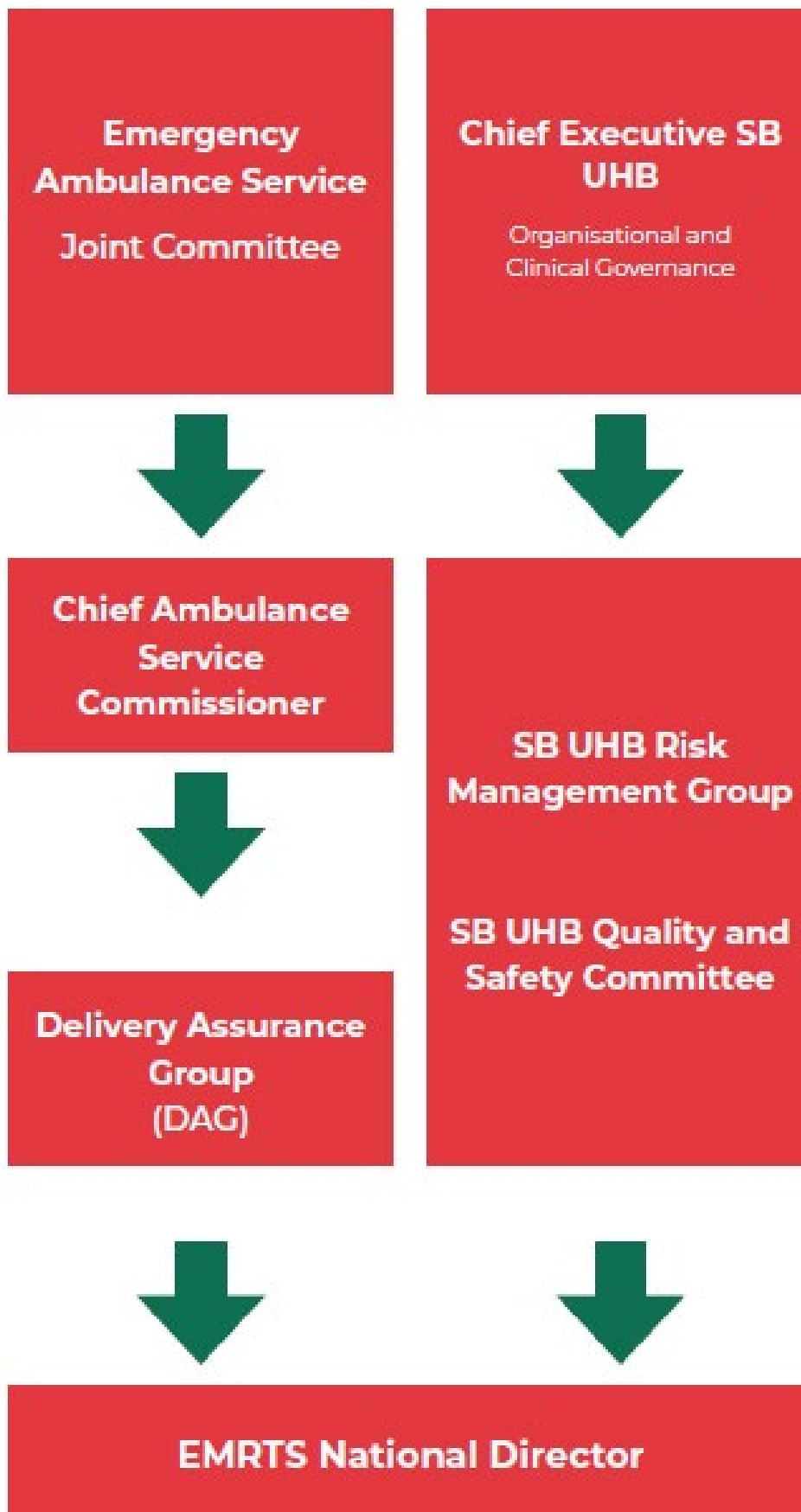
Mae yna nifer o ddogfennau ategol sy'n sail i lywodraethu sefydliadol y gwasanaeth fel a ganlyn:

- Fframwaith Ansawdd a Chyflenwi Comisiynu Cydweithredol Cenedlaethol - sef CAREMORE.
- Cylch Gorchwyl ar gyfer DAG EMRTS.
- Cytundeb Cydweithio rhwng BIPBA, Ymddiriedolaeth Elusennol Ambiwylans Awyr Cymru (WAACT) ac Ymddiriedolaeth Gwasanaethau Ambiwylans Cymru (WAST).
- Memorandwm Cyd-ddealltwriaeth rhwng BIPBA a byrddau ac ymddiriedolaethau iechyd eraill yng Nghymru.
- Cytundeb lefel gwasanaeth rhwng EMRTS a BIPBA ar gyfer cyrchu gwasanaethau cymorth.
- Cylch Gorchwyl Bwrdd Clinigol a Gweithredol EMRTS.

Sefydlwyd Grŵp Cyngori Clinigol Allanol (ECAG) ar ddechrau'r gwasanaeth yn 2015. Darparodd yr ECAG feincnodi Gweithdrefnau Gweithredu Safon Glinigol ac adolygodd ddigwyddiadau niweidiol sylweddol yn annibynnol, gan adrodd eu canfyddiadau yn ôl i'r Bwrdd Clinigol a Gweithredol.

Mae Panel Cyngori Clinigol Allanol (ECAP) newydd bellach wedi'i sefydlu yn lle'r ECAG. Mae'r panel arbenigol newydd yn rhoi cyngor ad hoc ar faterion arbenigol pan ofynnir amdano ac yn cyfrannu at Ddiwrnodau Llywodraethu Clinigol pan fydd materion perthnasol yn cael eu cyflwyno.







Trosolwg o'r Gwasanaeth Adalw a Throsglwyddo Meddygol Brys

Ein Cenhadaeth

Darparu penderfyniadau datblygedig a gofal critigol ar gyfer argyfyngau sy'n peryglu bywyd neu aelodau sy'n gofyn am drosglwyddo ar gyfer triniaeth sy'n gyfyng o ran amser mewn cyfleuster priodol.

Ein Gweledigaeth

Mae EMRTS Cymru wedi'i ddatblygu i ddarparu'r gwasanaethau canlynol i Gymru:

Mae EMRTS Cymru yn darparu gwell mynediad cyfartal i Ofal Critigol cyn ysbyty i bobl Cymru:

Mae EMRTS Cymru yn sicrhau manteision iechyd drwy ymyriadau cynnar (a ddarperir y tu allan i arfer parafeddygol arferol gan EMRTS Cymru) a thrwy drosglwyddo'n uniongyrchol i ganolfannau gofal arbenigol. Nod hyn yw gwella canlyniadau

swyddogaethol cleifion a chynyddu nifer y cleifion y mae modelau cenedlaethol yn eu hystyried yn 'oroeswyr annisgwyl'.

Mae EMRTS Cymru yn darparu buddion i lawr yr afon i ysbytai llai a mwy gwledig ledled Cymru. Eir â mwy o gleifion yn syth i'r ganolfan fwyaf priodol sy'n arwain at lawer llai o drosglwyddiadau eilaidd. Byddai'r rhain yn flaenorol wedi disbyddu ysbytai o bersonél arbenigol (fel anesthetyddion) wedi creu cost ychwanegol i Wasanaethau Ambiwylans Cymru, a phwysau ar Wasanaethau Ambiwylans Cymru ac oedi cyn darparu gofal diffiniol mewn canolfannau arbenigol.

Mae EMRTS Cymru yn darparu cynaliadwyedd clinigol a sgiliau yng Nghymru. Mae EMRTS yn cefnogi recriwtio meddygon ymgynghorol ac Ymarferwyr Gofal Critigol i Gymru drwy gynnig cyfleoedd gyda'r gwasanaeth fel rhan o'r broses o recriwtio swyddi ysbyty GIG Cymru gysylltiedig. Mae EMRTS Cymru hefyd yn cefnogi gweithgareddau addysgol ar draws GIG Cymru.

Ein Gwasanaeth

Mae EMRTS yn cynnig llawdriniaeth feddygol 24/7 ledled Cymru. Mae gwasanaethau yn cynnwys:

- Gofal critigol cyn-ysbyty ar gyfer pob grŵp oedran (h.y. unrhyw ymyrraeth / penderfyniad a wneir y tu allan i arfer parafeddyg arferol).
- Ymgymryd â throsglwyddiadau oedolion a phediatrig sy'n hollbwysig o ran amser, sy'n bygwth bywyd neu fraich aelodau o ganolfannau ymylol (gan gynnwys Adrannau Achosion Brys, Unedau Asesu Meddygol, Unedau Gofal Dwys, ac Unedau Mân Anafiadau) ar gyfer cleifion sydd angen ymyrraeth arbenigol yn yr ysbyty sy'n derbyn.

Yn ogystal, mae'r gwasanaeth yn darparu gwelliant mewn Gofal Critigol cyn-ysbyty newyddenedigol a mamol, ar gyfer genedigaethau cartref a genedigaethau mewn unedau annibynnol a arweinir gan fydwragedd (MLUs), gan gynnwys trosglwyddo timau newyddenedigol i achosion pell o amser critigol mewn awyren.

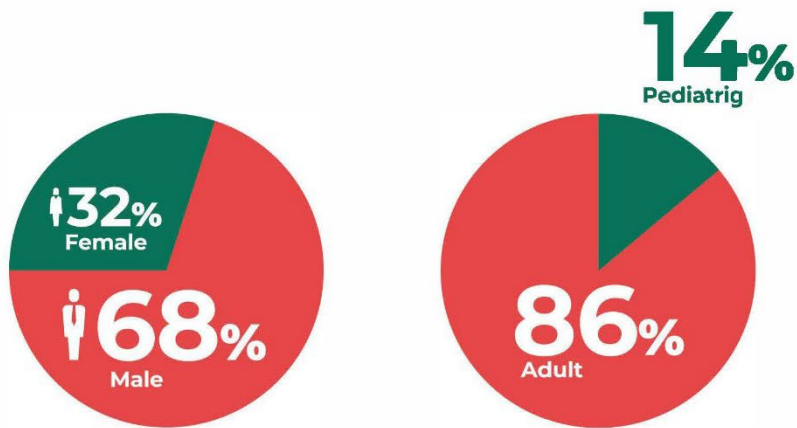
Mae'r gwasanaeth yn darparu llu o rolau mewn digwyddiadau mawr neu anafiadau torfol ac mae cynghorydd meddygol strategol ar gael 24/7. Gelwir y cynghorydd hwn yn ymgynghorydd cyflenwi uchaf.

Pan na all hofrenyddion Elusen Ambiwylans Awyr Cymru hedfan oherwydd tywydd gwael, mae gan EMRTS Cymru fynediad i fflyd o Gerbydau Ymateb Cyflym (RRVau). Maent wedi

cael eu trosi'n gerbydau ymateb brys o'r radd flaenaf sydd wedi'u cynllunio i alluogi'r tîm i gyrraedd lleoliad argyfwng meddygol, ar y ffordd, mor gyflym â phosibl.
Mae'r cerbydau hyn wedi'u lleoli ym mhob un o'n canolfannau gweithredu yng Nghymru. Dyluniwyd offer meddygol i fod yn ymglyfnewidiol rhwng hofrenyddion yr Elusen a'r RRVau.

Mae EMRTS Cymru yn cael ei gydlynu a'i dasgu'n ganolog drwy'r Hyb Gofal Critigol (CCH) sydd wedi'i leoli ym mhencadlys Gwasanaethau Ambiwlans Cymru yng Nghwmbwrân. Mae'r CCH hefyd yn gweithredu 24 awr y dydd.

Data Cenhadaeth



51%
Meddygol



49%
Trawma

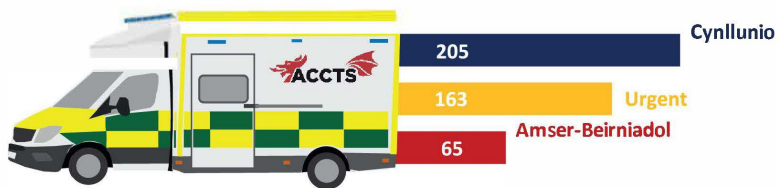
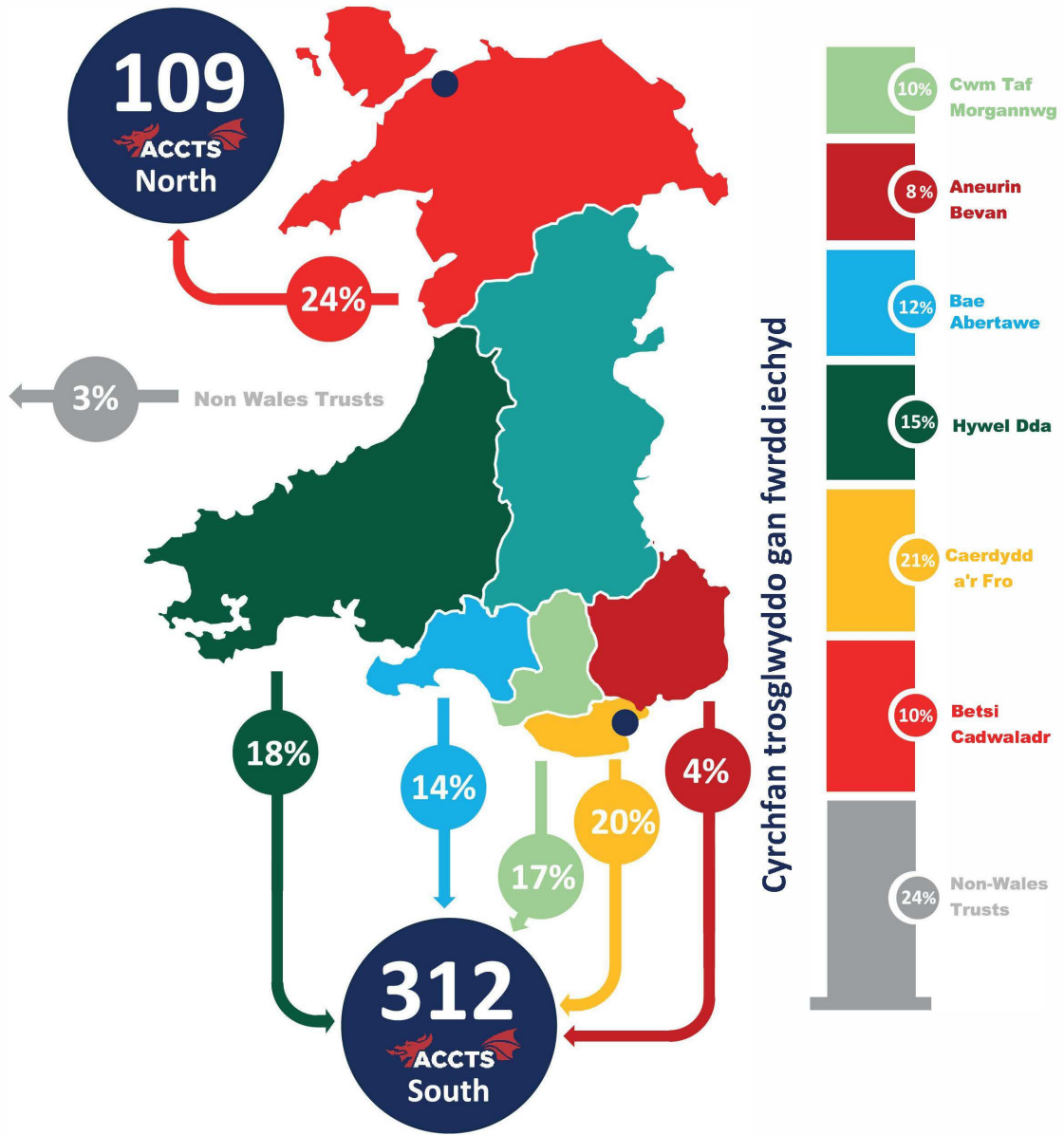
341 Anaestheteg Brys

144 Sedations

130 Trallwysiadau cynnyrch gwaed

682 Intubations

Teithiau trosglwyddo



Trosolwg o'r Gwasanaeth Trosglwyddo Gofal Critigol i Oedolion



Gwasanaeth Trosglwyddo Gofal Critigol Oedolion Cymru
Adult Critical Care Transfer Service Cymru



Ein Cenhadaeth

Sicrhau gofal di-dor, dibaid ar gyfer cleifion sy'n ddifrifol wael ac sydd wedi'u hanafu yng Nghymru drwy ddarparu gwasanaeth trosglwyddo oedolion proffesiynol, arbenigol o ansawdd uchel.

Ein Gweledigaeth

Uchafswm ACCTS Cymru yw mai proses ac nid lleoliad yw Gofal Critigol. Nod y gwasanaeth yw sicrhau mynediad cyfartal i Ofal Critigol a gwasanaethau arbenigol i bobl Cymru, waeth beth fo'u pellter daearyddol neu ffiniau cenedlaethol. Mae'r gwasanaeth yn hyrwyddo cydweithredu ar draws unedau Gofal Critigol y byrddau iechyd a gall helpu i gynnal y capasiti gorau posibl ledled Rhwydwaith Gofal Critigol Cymru. Yn ogystal, mae'r gwasanaeth yn sicrhau budd trwy leihau'r galw ar adrannau anesthetig a Gofal Critigol, Ymddiriedolaeth GIG Gwasanaethau Ambiwylans Cymru ac EMRTS, trwy drosglwyddo a fyddai fel arall yn effeithio ar y gwasanaethau hyn.

Ein Gwasanaeth

Lansiwyd y Gwasanaeth Trosglwyddo Gofal Critigol i Oedolion ym mis Awst 2021 o ganlyniad i adroddiad gorchwyl a gorffen y Gweithgor Gofal Critigol. Roedd yr adroddiad yn cydnabod y gofyniad i drosglwyddo diogel ac o ansawdd uchel rhwng ysbytai fod yn rhan hanfodol o ddarpariaeth Gofal Critigol yng Nghymru. Cyn lansio'r gwasanaethau, roedd trosglwyddiadau Gofal Critigol yn cael eu gwneud ar sail ad-hoc gan weithwyr proffesiynol meddygol a gofal iechyd perthynol o ysbytai atgyfeirio gan ddefnyddio ambiwlansys rheng flaen. Arweiniodd hyn yn y pen draw at bwysau cynyddol ar y timau meddygol, yn yr ysbyty a chyn-ysbyty, trwy ddisbyddu adnoddau sydd eisoes dan bwysau.

Gall y gwasanaeth ddarparu lefelau amrywiol o ofal o driniaeth ac ymyriadau cymhleth i drosglwyddiadau Gofal Critigol aciwt is rhwng ysbytai. Mae ganddo dri ambiwlans wedi'u hariannu a weithredir gan ddau griw dyletswydd trosglwyddo sy'n gwasanaethu ledled y wlad. Mae ACCTS Cymru yn gallu darparu'r gwasanaeth hwn drwy recriwtio clinigwyr o safon uchel sydd oll wedi mynd drwy broses ddethol gadarn ac sydd wedi darparu gofal critigol a dwys mewn rolau blaenorol. Amcangyfrifwyd i ddechrau y byddai'r llwyth gwaith a ragwelwyd yn 420 o drosglwyddiadau bob blwyddyn. Rhagorwyd ar y nifer hwn o fewn deng mis i lansio'r gwasanaeth.

Fel gwasanaeth cenedlaethol rydym wedi cefnogi symudiad cleifion i ofal arbenigol yn ogystal â dychwelyd yn amserol fel y gall cleifion dderbyn y driniaeth sydd ei hangen arnynt yn agos at eu hanwyliaid. Rydym yn gweithio ar draws pob bwrdd iechyd yng Nghymru yn ogystal â chyflymu mynediad at ofal cwaternaidd yn GIG Lloegr ar gyfer gwasanaethau nad ydynt ar gael yng Nghymru.

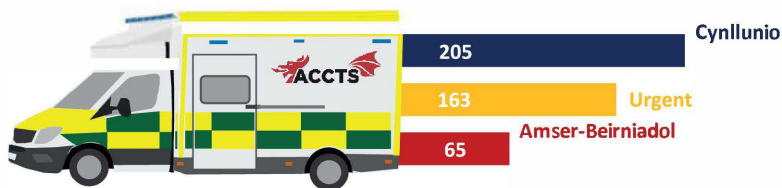
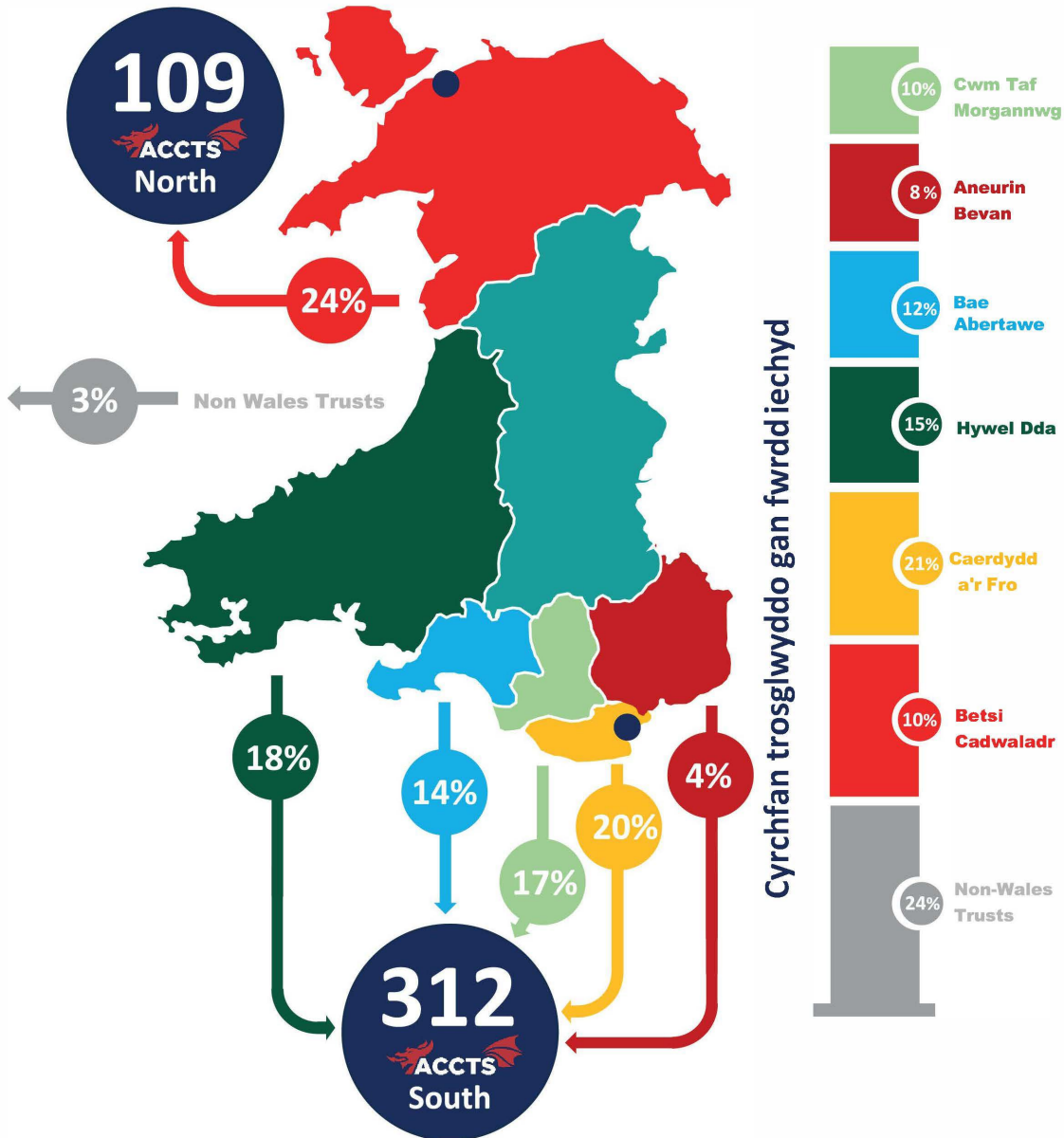
Ar gyfer y cyfnod a gwmpesir yn yr adroddiad hwn, cwblhawyd cyfanswm o 433 o drosglwyddiadau; y mwyaf yn ne'r wlad, 312, a 109 yn y gogledd, a 12 arall yn cael eu peilota yn y gorllewin.

O'r rheini, roedd 221 yn drosglwyddiadau lefel 3, 118 yn lefel 2, a'r gweddill yn 1 neu 0.



Teithiau Trosgwlyddo

Teithiau trosglwyddo



Gwerthusiad Gwasanaeth

Mae'n bleser gennym gyflwyno canfyddiadau'r Gwerthusiad Gwasanaeth cyntaf o Wasanaeth Trosglwyddo Gofal Critigol i Oedolion (ACCTS) Cymru. Mae'r gwerthusiad hwn yn cynnig adolygiad cynhwysfawr o effaith ACCTS Cymru ers ei sefydlu yn 2021, gan ddangos ei rôl hollbwysig o ran gwella gwasanaethau trosglwyddo ar gyfer oedolion difrifol wael ledled Cymru.

Wedi'i lansio mewn ymateb i gyfarwyddeb y Prif Swyddog Meddygol, crëwyd ACCTS Cymru i ddarparu gofal teg, amserol o ansawdd uchel i gleifion sydd angen trosglwyddiadau rhwng ysbytai. Mae'r gwerthusiad yn dadansoddi perfformiad y gwasanaeth dros ei flynyddoedd cychwynnol, gan amlygu llwyddiannau, heriau, a meysydd i'w gwella.

Gan ddefnyddio dull cymysg, buom yn asesu canlyniadau clinigol, adborth rhanddeiliaid, cynaliadwyedd ariannol, a thegwch gofal. Mae'r canlyniadau'n adlewyrchu ymroddiad ein tîm amlddisgyblaethol, y mae ei ymdrechion wedi bod yn allweddol i sicrhau trosglwyddiadau effeithiol o ansawdd uchel, hyd yn oed yng nghanol heriau ôl-bandemig. Mae'r gwasanaeth yn gyson yn rhagori ar ofynion disgwylidig a chlinigol.

Mae argymhellion allweddol ar gyfer datblygu a gwella gwasanaeth ymhellach yn cynnwys:

1. Mireinio "Gorchudd Uchaf" Uwch Feddygol i sicrhau cyngor gofal dwys cyson ac arbenigol yn ystod trosglwyddiadau.
2. Ehangu cydgysylltu i 24 awr i wella ymatebolrwydd a lleihau oedi.
3. Sefydlu sifft nos ffurfiol yng Ngogledd Cymru i sicrhau bod gwasanaethau ar gael a mynd i'r afael â heriau daearyddol y rhanbarth, gyda photensial am ganolfan ganolog i gefnogi gweithrediadau nos.
4. Archwilio sylfaen weithredol ychwanegol yn Ne Orllewin Cymru i wella cwmpas daearyddol.
5. Asesu oriau gwasanaeth estynedig yn Ne Cymru, gan gynnwys y potensial ar gyfer sifftiau hwyr, i ateb y galw cynyddol.



6. Ymgysylltu â rhwydweithiau clinigol newydd i sicrhau integreiddio i lwybrau gofal iechyd ehangach.

7. Ffurfioli mecanweithiau adborth ac ôl-ofal cleifion mewn cydweithrediad â'r EMRTS a'r WAA.

Mae rhywfaint o'r gwaith hwn wedi dechrau yn ddisgwyliedig. Bydd adroddiad llawn, yn cynnwys canfyddiadau manwl a gweithgareddau o fis Ebrill 2023 i fis Mawrth 2024, yn cael ei gyhoeddi fel rhan o'r Gwerthusiad Gwasanaeth.

Darparodd ACCTS arloesedd sy'n canolbwyntio ar y claf

Yn ACCTS Cymru, mae ein gwasanaeth yn canolbwyntio ar y claf, nid yw ein cyfraniad at y gymuned gofal critigol yng Nghymru wedi'i gyfyngu i weithgarwch gweithredol ein gwasanaeth.

Rydym yn canolbwyntio ar sicrhau bod gan bob claf fynediad at y gofal arbenigol sydd ei angen arnynt, yn union pan fydd ei angen arnynt. Trwy chwilio'n barhaus am ffyrdd o oresgyn rhwystrau - boed yn logistaidd, yn weithredol neu'n ddaearyddol.

Rydym yn falch o rannu rhywfaint o'r cynnydd rydym wedi'i wneud yn ystod y flwyddyn ddiwethaf.

Gwybodaeth Ategol, Addysg, a Hyfforddiant

Rydym wedi ymrwymo nid yn unig i gefnogi ein staff gofal iechyd presennol ond hefyd i ysbrydoli ymarferwyr trosglwyddo a meddygon yfory. Drwy gynnig rhaglenni addysgol cynhwysfawr a rhannu ein harbenigedd, ein nod yw meithrin y genhedlaeth nesaf o weithwyr proffesiynol gofal critigol a fydd yn cyflawni'r un ymrwymiad i ofal sy'n canolbwyntio ar y claf. Yn ogystal, rydym yn sicrhau bod y gymuned gofal iechyd ehangach yn meddu ar y sgiliau sydd eu hangen i reoli sefyllfaoedd critigol, hyd yn oed yn yr achosion prin pan na all ein tîm fod yn bresennol.

Isod mae'r ffeithluniau sy'n rhoi rhagor o fanylion am y gwaith gwych sydd wedi'i gwblhau gan ein gwasanaeth

Hyfforddiant trosglwyddo ar gyfer yr oes broffesiynol: Dull cenedlaethol

Tom Hirst, Cerys Hickinbottom, Bethan Jones, Meryl Jenkins a Mike Slattery

Mae cynllunio a gweithredu gofal wrth drosglwyddo y tu allan i'r Uned Gofal Dwys yn elfen allweddol o grwicwla hyfforddi ar gyfer clinigwyr anesthetig a gofal dwys. Mae cymhlethdod pathoffisioleg, lefel goruchwyliaeth ac amlder amlygiad i gyd yn gofyn am deilwra i lefel hyfforddiant a phrofiad unigolion. Cyflwynodd hyfforddeion ACCTS ac AaGIC gorff o waith yng nghyfarfod tiwtoriaid coleg Coleg Brenhinol yr Anesthetyddion i dynnu sylw at y cyfleoedd y mae lleoliadau o fewn gwasanaeth trosglwyddo pwrpasol yn eu cyflwyno ar gyfer hyfforddiant, a'r heriau sydd wedi codi wrth i dimau trosglwyddo arbenigol ddog yn ddarparwr diodyn a mwyafrif trosglwyddo gofal critigol. Heb os, mae cynnydd mewn diogelwch, argaeledd a gallu wedi bod o fudd i boblogaeth y Principality, ond mae'n rhaid i gyfundebau rhwng byrddau iechyd, AaGIC, a hyfforddwyr cyfrifol sicrhau bod hyn yn cael ei gynnal trwy hyfforddi'r genhedlaeth nesaf o arbenigwyr trosglwyddo.

Y Gorffennol



Y Presennol



Data o Rwydwaith Gofal Critigol y De Orllewin, gan ddangos gweithgaredd trosglwyddo ad hoc rhanbarthol cyn comisiynu timau trosglwyddo arbenigol, gan dynnu sylw at y risgiau o ddefnyddio 'timau fflach' lleol i hwyluso trosglwyddo (Grier et al. 2020)

Data o arolwg dan arweiniad hyfforddeion 2023 yn ysgol anesthesia Cymru, gan werthuso effaith gwasanaeth trosglwyddo arbenigol ar gyfranogiad hyfforddeion wrth drosglwyddo, gyda 62 o ymatebion yn cynrychioli'r holl raddau hyfforddi.

Y Dyfodol

Cam 1	Cam 2	Cam 3
Cwrs Trosglwyddo Cymru Gyfan ✓✓	Swyddi meddyg trosglwyddo Banc ✓✓	Swyddi meddyg trosglwyddo banc ✓✓
Diwrnod llywodraethu clinigol ✓✓	Diwrnodau hyfforddiant arbenigol ✓✓	Lleoliad trosglwyddo o 14 diwrnod ✓
Sifft arsylwr clinigol ² ✓✓		Lleoliadau SIA/SSY ⁴ ✓✓
Lleoliad trosglwyddo 7-diwrnod* ✓		Cymorth arholiad DipRTM ⁵ * *

Hyfforddeion Anesthetig Hyfforddeion ICM

- 1 Cyfadran a cherbydau a ddarperir i bob cwrw
- 2 Ar gael ar gais i holl hyfforddeion Cymru
- 3 Cytundeb ffurfiol ar gyfer yr holl hyfforddeion ICM a hyfforddeion Anaesthetig o 1 bwrdd iechyd
- 4 Yn amodol ar broses ymgeisio gystadleuol
- 5 Ar gyfer ymgeiswyr profiadol addas

Er bod amrywiaeth eang o brofiad drosglwyddo wedi'i deilwra ar gael i hyfforddeion Cymru (uchod), dim ond yn genedlaethol y ceir cytundebau ffurfiol ar gyfer lleoliadau ar gyfer hyfforddeion ICM, ac ar gyfer hyfforddeion anesthetig mewn un bwrdd iechyd. Mae ACCTS yn gobeithio ymestyn hyn i hyfforddeion anaesthetig gyda chefnogaeth cyfarwyddwyr rhaglenni hyfforddi a phenaethiaid ysgolion



Hyfforddiant trosglwyddo ar gyfer yr oes broffesiynol: Dull cenedlaethol

Tom Hirst, Cerys Hickinbottom, Bethan Jones, Meryl Jenkins a Mike Slattery

Yn ogystal â darparu lleoliadau ar gyfer hyfforddeion o Gymru, mae ACCTS wedi parhau i ddatblygu a darparu deunyddiau addysgol trosglwyddo pwrpasol, gan gefnogi darpariaeth meddygaeth drosglwyddo arloesol ac arddangos y sefydliadau ACCTS a EMRTS ledled y DU. Mae'r rhain yn cynnwys y drafft diweddaraf o ganllawiau trosglwyddo 'Cynllun Oes', diwrnodau astudio arbenigol, cyflwyno Cwrs Trosglwyddo Cymru Gyfan, a datblygiad cyffrous MSc pwrpasol ym Mhrifysgol Bangor.



Wedi'u Hailgynllunio Am Oes (chwith)

Yr ailysgrifennu mwyaf sylweddol o'r canllawiau trosglwyddo gofal critigol cenedlaethol a ysgrifennwyd gan glinigwyr ACCTS, gan adlewyrchu'r newid sylweddol mewn arferion trosglwyddo ers pandemig COVID-19 a chomisiynu gwasanaethau trosglwyddo arbenigol, gan adlewyrchu y bydd y mwyafrif o'r trosglwyddiadau yn cael eu cyflawni gan y 2 dîm arbenigol yng Nghymru; ACCTS ac EMRTS

Cyrsiau Trosglwyddo Cymru Gyfan (chwith)

Mae'r cyrsiau trosglwyddo cenedlaethol hirsefydlog yn parhau i sicrhau safon sylfaenol gyffredinol o wybodaeth a gallu i glinigwyr sy'n trosglwyddo. Mae ACCTS yn darparu arbenigedd clinigol, cerbydau ac offer i'r cyrsiau hyn, gan gefnogi 9 cwrs o'r fath yn ystod y flwyddyn ddiwethaf yn unig.

Adalw Uwch a Throsglwyddo MSc (dde)

Er mwyn mynd i'r afael â gofynion unigryw trosglwyddo gofal critigol arbenigol, mae MSc newydd wedi'i ddatblygu gyda Phrifysgol Bangor. Mae 5 ymarferydd ACCTS wedi'u cofrestru ynghyd ag ymgeiswyr allanol, gan dynnu sylw at y ddarpariaeth addysgol unigryw a gynigir i ymarferwyr yng Nghymru.



Portffolio CCTA (dde)

Ar gyfer rôl newydd unigryw cynorthwydd trosglwyddo gofal critigol, mae portffolio addysgol wedi'i ddatblygu i gefnogi datblygiad proffesiynol, yn unol â'r portffolio RTP presennol. Mae hyn yn cydnabod sefyllfa a set sgiliau unigryw e in CCTAs ac yn darparu ffocws addysgol unigryw ar ofal critigol.



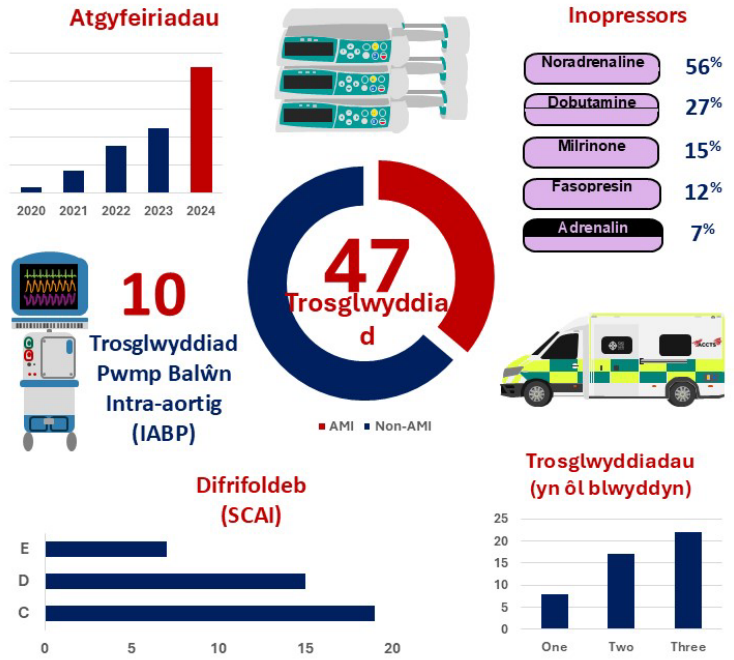
Wrth i ymarfer trosglwyddo esblygu a chynyddu mewn cymhlethdod, mae ACCTS eisoes yn cynllunio'r camau nesaf mewn datblygiad addysgol. Mae dyfeisiau cymorth mecanyddol, ac awyru uwch wedi'u cynllunio ar gyfer hyfforddiant arbenigol yn y flwyddyn i ddod. Mae sesiynau cynefino staff preswyl ACCTS, sy'n enwog ar draws y gymuned drosglwyddo ehangach am eu hefelychiadau ffyddlondeb uchel a'u darlithoedd arbenigol yn parhau i dyfu o ran cwmpas ac uchelgais, gyda'r cwrs cynefino trosglwyddo diweddaraf wedi'i drefnu ar gyfer mis Hydref.

Yn rhy sâl i aros:

Trosglwyddo cleifion â sioc gardiogenig aciwt

Tom Hines, David Brent, Scott Bradburn, David Rees, David Rawlinson a Mike Slattery

Mae clinigwyr ACCTS wedi bod yn cynnal gwerthusiad gwasanaeth ar drosglwyddo cleifion â sioc gardiogenig, gan gyfrannu at y llynyddiaeth gynyddol ar ymarfer trosglwyddo gofal critigol y DU. Cyflwynwyd y gwaith hwn yng nghynhadledd fodern y Gymdeithas Gofal Dwys a dyfarnwyd Gwobr Ed Major iddi yng Nghymdeithas Gofal Dwys Cymru. Gellir rhannu cleifion yn fras yn y rhai sydd â sioc sy'n gysylltiedig â chnawdychiant myocardaidd aciwt (AMI) ac achosion eraill (nad ydynt yn AMI). Gall cleifion ag AMI gael mynediad at ail-fasgwlaiddiad drwy'r croen neu lawfeddygol ar draws safleoedd Cymru yn Nhreforys, Ysbyty Athrofaol Cymru, Ysbyty Athrofaol Llandochoau a Glan Clwyd, ynghyd ag Ysbyty'r Galon a'r Frest Lerpwl. Ar gyfer cleifion sydd â sioc gardiogenig nad yw'n AMI, mae carfanu cleifion mewn canolfannau sioc a chanolfannau methiant datblygedig y galon yn Lloegr yn debygol o gynnig gwell canlyniadau, yn debyg i'r rhai a welir ar gyfer cleifion sydd â methiant anadlol difrifol. Cyn comisiynu llwybrau sioc, mae clinigwyr ACCTS Cymru wedi datblygu corff sylweddol o arbenigedd yn y trosglwyddiadau cymhleth hyn, ac maent yn meithrin perthnasoedd â chanolfannau sioc i ddarparu mynediad teg i gleifion yng Nghymru.



Mae angen dulliau arloesol o ddarparu trosglwyddiadau diogel o ansawdd uchel i gleifion sy'n byw gyda gordewdra. Yn ACCTS Cymru, rydym wedi canolbwyntio ar ddyfunio atebion wedi'u teilwra i gwrdd â'r heriau logistaidd unigryw y mae'r cleifion hyn yn eu hwynebu, gan sicrhau bod eu trosglwyddiadau mor effeithlon a diogel â phosibl. Mae ein hymrwymiad i ofal sy'n canolbwyntio ar y claf yn ein hysgogi i fireinio cynllun cerbydau, offer a phrotocolau trosglwyddo yn barhaus. Mae'r gwaith hwn wedi'i rannu gyda Chymdeithas yr Anesthetyddion Bariatrig, gan ymestyn ein profiad y tu hwnt i Gymru a gosod ACCTS Cymru ar flaen y gad o ran arloesi ym maes trosglwyddo bariatrig yn y DU a thu

hwnt.

Rhwystrau Ffisiolegol

Yn ACCTS Cymru, rydym yn helpu i symud y patrwm o'r farn draddodiadol bod cleifion yn "Rhy Anhwylus i'w Trosglwyddo" i gydnabod bod llawer o'r cleifion hyn yn

"Rhy Anhwylus i Aros" mewn gwirionedd. Mae'r newid hwn yn cydnabod yr heriau ffisiolegol sylweddol y mae'r cleifion hyn yn eu hwynebu ac yn atgyfnerthu ein hymrwymiad i sicrhau eu bod yn cael ymyriadau amserol yn ystod y cyfnod trosglwyddo pan fo angen. Trwy hyfforddiant addysgol parhaus a thrwy roi'r offer a'r adnoddau priodol i'n timau, rydym yn ymroddedig i sicrhau bod hyd yn oed y cleifion mwyaf cymhleth yn gallu cael eu trosglwyddo'n

ddiogel gyda mynediad at ymyriadau achub bywyd pan fydd eu hangen fwyaf arnynt.

Cefnogi Arloesedd mewn Gofal Cyn Ysbyty

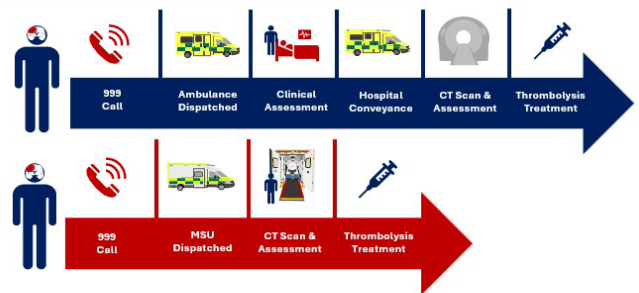
Mewn partneriaeth ag EMRTS, rydym yn harneisio ein profiad ar y cyd o ran dylunio cerbydau a gwella prosesau i ysgogi arloesi pellach mewn gofal cyn ysbyty. Mae'r cydweithio hwn yn adeiladu ar ein llwyddiannau cyffredin, gan ganiatáu inni archwilio ffyrdd newydd o wella gofal cleifion cyn cyrraedd yr ysbyty. Ffocws allweddol y bartneriaeth hon, drwy brosiect Bevan, yw dod ag ymyriadau traddodiadol mewn ysbytai—fel sganio CT ar gyfer cleifion strôc—i'r lleoliad cyn-ysbyty. Mae'r gwaith hwn yn cyd-fynd â chenhadaeth graidd EMRTS ers ei sefydlu, a gyda'n gilydd, rydym yn gweithio i wthio ffiniau'r hyn y gellir ei gyflawni mewn gofal brys cyn ysbyty, gan sicrhau bod cleifion yn cael ymyriadau critigol cyn gynted â phosibl.

Gellir darganfod y manylion llawn a'r graffigau ehangedig ar ein gwefan

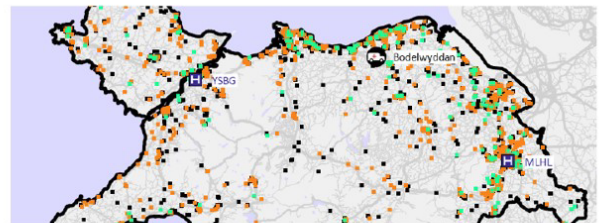
Prehospital Emergency Stroke Care: Bringing diagnosis & revascularisation to the patient

Tom Hira, Mike Slattery, Shakeel Ahmad & David Rawlinson

ACCTS clinicians have led on a project to evaluate a novel approach to stroke care in Wales. In conjunction with EMRTS, the NHS Wales Executive, the Bevan Commission exemplar programme, and supported by the Jude Morris grant from Air Ambulances UK, the work focuses on the potential impact of mobile stroke units (MSUs) in Wales. MSUs were first described in 2010 and feature equipment and skills to perform CT scanning and thrombolysis in the field, potentially earlier in the patient journey. Extending the concept of high-quality care by design, and with expertise in deploying specialist ambulances and teams with capabilities comparable to hospital care, ACCTS clinicians collaborated with Optima to develop a simulation describing MSU operations.



Pairing AMPDS 999 call data from WAST with data from the sentinel stroke audit programme (SSNAP), a year long simulation of stroke calls including false and true positive stroke cases has been produced, allowing a variety of clinical operations to be modelled. Daytime mobile stroke unit operations from a variety of existing ambulance stations were compared to a baseline amber one WAST response, incorporating data from UK trials of mobile stroke units and data on in-hospital CT scanning and thrombolysis performance.



Elusen Ambiwylans Awyr Cymru



Darperir ein gwasanaethau drwy bartneriaeth bwysig ag Elusen Ambiwylans Awyr Cymru.

Beth yw'r gwahaniaeth rhwng EMRTS Cymru ac Elusen Ambiwylans Awyr Cymru?

Mae Ambiwylans Awyr Cymru yn ymddiriedolaeth elusennol sy'n dibynnu'n llwyr ar haelioni a chefnogaeth y cyhoedd yng Nghymru i helpu i gadw'r hofrenyddion yn yr awyr a Cherbydau Ymateb Cyflym ar y ffordd.

Nid yw'r elusen yn derbyn cyllid uniongyrchol gan y llywodraeth.

Mae EMRTS Cymru, sy'n rhan o GIG Cymru ac a gefnogir gan Lywodraeth Cymru, yn cyflenwi tîm Gofal Critigol GIG hyfforddedig iawn.

Mae'r bartneriaeth unigryw a hynod effeithiol hon rhwng y GIG ac Elusen Ambiwylans Awyr Cymru yn dangos manteision modelau traws-sector, a'r rôl bwysig y gall elusennau ei

chwarae wrth ddarparu gofal iechyd.

Pwy yw Elusen Ambiwylans Awyr Cymru?

Wedi'i lansio ar Ddydd Dewi Sant 2001, Elusen Ambiwylans Awyr Cymru yw'r gwasanaeth ambiwlans awyr swyddogol ar gyfer Cymru. Mae'r Elusen yn dibynnu'n llwyr ar roddion i godi £ 11.2 miliwn bob blwyddyn. Mae hyn yn ariannu pedwar hofrennydd ledled Cymru a

fflyd y gwasanaeth o Gerbydau Ymateb Cyflym. Dyma'r gweithrediad ambiwlans awyr mwyaf yn y DU.

Cefnogir cynhyrchu incwm gan godi arian cymunedol, cymynroddion a chefnogaeth gorfforaethol, gweithrediad manwerthu a masnachu cenedlaethol, a Loteri Achub Bywyd. Mae'r gwasanaeth wedi mynychu dros 50,000 o deithiau ers ei sefydlu.

Cenhadaeth yr Elusen

Darparu gofal meddygol uwch sy'n achub bywydau i bobl ledled Cymru, pryd bynnag a lle bynnag y mae ei angen arnynt.

Gweledigaeth yr Elusen

Gwella bywydau cleifion a'u teuluoedd trwy fod yn arweinydd byd mewn gofal uwch, amser-gritigol.

I gael rhagor o wybodaeth am Elusen Ambiwllans Awyr Cymru, ewch i www.walesairambulance.com

Hoffai EMRTS Cymru ddiolch i'r elusen am eu cefnogaeth wrth i ni barhau i gydweithio dros bobl Cymru.

Datganiad Ariannol

Yn 2023-24, derbyniodd EMRTS £8.32m o gyllid refeniw gan EASC gyda £0.62m pellach o gyllid refeniw gan Lywodraeth Cymru. Roedd y gwariant gwirioneddol o fewn £7,000 i gyfanswm y dyraniadau o £8.95m.

Roedd dyraniad cyfalaf o £0.60m gan Lywodraeth Cymru ar gael ym mlwyddyn ariannol 2023-24. Roedd y gwariant gwirioneddol tua £0.5m, a chafodd y tanwariant ei gario ymlaen i 2024-25.

Addysg a Hyfforddiant EMRTS

Mae EMRTS yn darparu cyfleoedd addysgol a hyfforddiant yn barhaus i'r timau gweithredol o fewn y gwasanaeth, gan ganiatáu iddynt wella a datblygu fel y gallwn bob amser ddarparu'r gofal gorau i bobl Cymru.

Eleni fe wnaeth sesiwn undydd ddal anfonwyr ECCH yn canolbwyntio ar gyfathrebu, ffactorau dynol a diweddariadau sy'n berthnasol i'r criwiau sy'n gweithredu yn yr Hyb. Yn ogystal, fe wnaethom sefydlu dau aelod newydd o'r Tîm Anfon i'r gwasanaeth gan eu gwneud yn gyfarwydd â rôl weithredol yr EMRTS a hefyd ymgysylltu â'r dechnoleg a'r systemau a ddefnyddir yn ystod anfon. Mae hyn yn cynnwys ein terminoleg fewnol ein hunain a ddefnyddir wrth roi gwybod iddynt am y rhaeadr o ffrydiau gwaith pan fydd ein timau cyn-ysbyty yn gweinyddu therapi cynnyrch gwaed a chydannau - "COD COCH".

Roedd cyrsiau sefydlu eraill yn cynnwys hyfforddi ein meddygon PHEM sydd wedi ymuno â'r gwasanaeth i gefnogi eu hyfforddiant is-arbenigol o waith clinigol yn yr amgylcheddau cyn-ysbyty ac adalw, a cohort 2024-25 o raglen Cymrodoriaeth Ymarferwyr Gofal Critigol (CCPf). Wrth i'r meddygon PHEM symud ymlaen â'u hyfforddiant trwy gydol y flwyddyn, rydym yn asesu hyn yn fewnol ac yn darparu cymorth gyda pharatoadau ar gyfer arholiadau. Mae'r rhaglen CCPf yn caniatáu i glinigwyr a gyflogir o fewn Bwrdd Iechyd Cymru, weithio gyda'n timau gofal cyn ysbyty am gyfnod o 12 mis. Mae'r rhaglen yn cynnig amlygiad, profiad a chyfle dysgu i'r gweithlu clinigol nad yw'n feddygon, ac yn rhoi cipolwg ar weithio yn y maes arbenigol hwn. Cynllun gwirfoddolwyr yw'r CCPf ac rydym yn cydnabod ymroddiad y cymrodyr wrth gwblhau'r rhaglen hon.

Ar ddiwedd 2023 ymunodd darparwr hedfan newydd (GAMA) â thîm WAAC a oedd yn gofyn am hyfforddiant mewnol i ymgysylltu criwiau â gwahaniaethau i'r tu mewn i systemau awyrennau, stretsier a chyfathrebu. Roedd yn ofynnol hefyd i'r CCPs, sydd hefyd yn aelodau criw technegol, gwblhau hyfforddiant Rheoli Adnoddau Criw GAMA (CRM) a Nwyddau Peryglus.

Yn ogystal â darparu hyfforddiant mewnol, rydym hefyd yn cynnal cyfleoedd ymgysylltu ledled Cymru ac wedi gweithio'n agos gyda thimau tân ac achub lleol, criwiau ambiwlans a nyrsys sydd yn y brifysgol ar hyn o bryd, yn ogystal â chefnogi Cymdeithas Thorasig Prydain gyda'u digwyddiad seminar.

Mewn cydweithrediad ag ysbyty maes 203 y Fyddin Brydeinig (Cymru), cynhaliom Ymarfer Meddyg Hedfan yng Ngwersyll Parc Cinmel yn ystod mis Hydref. Roedd yr ymarfer hwn yn cynnwys hyfforddiant efelychiedig ffyddlondeb uchel, trafodaethau achos a digwyddiad



anafiadau torfol yn ystod oriau tywyll. Roedd yn gyfle gwych i weithio ochr yn ochr â'n cydweithwyr milwrol a rhannu hyfforddiant ac addysg ar y cyd yn ystod yr ymarfer hwn.

Mae Diwrnod Rheolaeth Glinigol EMRTS yn chwarae rhan allweddol wrth gyflwyno gwybodaeth a sgiliau clinigol i bob cydweithiwr proffesiynol, ynghyd â

hyn rydym wedi datblygu diwrnod llywodraethu ymarferwyr caeedig, lle rydym yn trafod achosion, archwiliadau ac yn cael siaradwyr gwadd - sydd i gyd yn canolbwyntio ar yr ymarferydd gweithlu, eu hachosion clinigol a phynciau sy'n cefnogi gwybodaeth a thwf ein clinigwyr nad ydynt yn feddygon.

Yn fewnol, rydym yn parhau i hyfforddi'r ymarferwyr trwy eu datblygiad, gan eu cynorthwyo i gyflawni canlyniadau cadarnhaol trwy gydol cyfnodau amrywiol y llwybr CCP. Mae'r CCPau yn cynnal ein hasesiadau ein hunain yn ogystal â'r rhai sy'n ymgymryd â'r MSc Ymarfer HEMS Uwch sy'n gysylltiedig â Phrifysgol Bangor.

Mae EMRTS wedi cynnal nifer o ddigwyddiadau hyfforddi digwyddiadau mawr gan ddefnyddio gwahanol ddulliau o gyflwyno megis fideo-gynadledda, PowerPoint rhyngweithiol ac asesiad ar-lein sydd i gyd yn helpu gyda hyfforddiant ac ymgysylltu â'r llwyfannau cyflwyno amgen hyn.

Mae tîm hyfforddi EMRTS yn edrych ymlaen at gynllunio digwyddiadau ar gyfer y flwyddyn nesaf a fydd yn arfogi ein staff â'r wybodaeth a'r sgiliau i helpu i ddarparu'r gofal gorau yn yr amgylcheddau cyn-ysbyty ac adalw.

Hyfforddiant PHEM

Mae EMRTS yn parhau i fod y prif Ddarparwr Addysg Lleol (LEP) a gymeradwywyd gan Addysg a Gwella Iechyd Cymru (AaGIC) ar gyfer Hyfforddiant Meddygaeth Frys Cyn Ysbyty yng Nghymru. Rydym yn falch o allu cynnig profiad unigryw bron i'n hyfforddeion gyda mynediad i ystod eang o gyfleoedd.

Yn ddaearyddol, mae ein hyfforddeion yn cael profiad o weithio mewn amgylcheddau trefol prysur a rhannau anghysbell a gwledig Cymru. Maent yn cwblhau sifftiau ym mhob un o'n pedwar platfform EMRTS yn ogystal â shifftiau ACCTS Cymru a Meddygaeth Frys Gymunedol gyda'r Uned Ymateb Meddygon yn Aneurin Bevan.

Mae hyfforddeion sy'n dymuno cwblhau hyfforddiant is-arbenigol yn cael eu recriwtio'n genedlaethol ac mae Cymru yn gyson yn un o'r swyddi mwyaf cystadleuol ledled y wlad.

'Nod y profiad hyfforddi Meddygaeth Frys Cyn-Ysbyty (PHEM) yw datblygu hyfforddeion i ymarfer ar lefel meddyg ymgynghorol mewn ymateb sylfaenol a throsglwyddiad eilaidd. Mae'r profiad yma yn EMRTS wedi bod yn anhygoel ac yn gwbl unigryw!

Mae hyfforddiant yng Nghymru yn darparu amlygiad i ddigwyddiadau mewn amgylcheddau gwledig, trefol, achub mynydd, arfordirol a chymunedol. Mae'r amrywiaeth hwn mewn cyfleoedd hyfforddi o fewn y rhaglen EMRTS yn ddigyffelyb. Mae'r profiad eang hwn yn cael ei gyfuno â chyfleoedd i ennill sgiliau mewn meddygaeth drosglwyddo gyda'r ACCTS, a meddygaeth frys gymunedol mewn partneriaeth â Bwrdd Iechyd Prifysgol Aneurin Bevan.

Rwy'n teimlo fy mod yn cael cefnogaeth anhygoel o dda gan EMRTS ac wedi paratoi'n dda iawn fel ymarferydd lefel ymgynghorol mewn Meddygaeth Frys Cyn Ysbyty. Ni allaf siarad digon am yr Ymarferwyr Gofal Critigol, Ymgynghorwyr, Hyfforddwyr, Peilotiaid a'r tîm EMRTS ehangach. Mae wedi bod yn ffrainc cael hyfforddi yma.

Pascale Avery

Hyfforddai Meddygaeth Frys Cyn Ysbyty

Mae cwblhau hyfforddiant PHEM yn gofyn am ymdrin â chwricwlwm helaeth. Mae'r tîm addysg wedi hwyluso a chefnogi nifer o ddigwyddiadau hyfforddi dros y 12 mis diwethaf gan gynnwys diwrnodau cydgrynhoi efelychu a chyrsgiau sgiliau llawfeddygol. Rydym yn cefnogi'r diwrnodau hyfforddi rhanbarthol gyda chydweithwyr ambiwlans awyr a gofal critigol cyfagos ym Mryste a Dorset.

Eleni, cyflwynwyd Cwrs Uwchsain sydd wedi'i gynllunio a'i redeg gan un o'n hyfforddeion PHEM presennol a fforwm trafod achosion misol sydd wedi bod yn llwyddiannus ac yn boblogaidd gyda'r hyfforddeion.

Yn ddiweddar cynhaliom ein cwrs Sefydlu PHEM Cymru a chroesawyd sawl cydweithiwr newydd i'r gwasanaeth. Mae hwn yn gwrs wythnos o hyd ac mae'n cynnwys profiad hedfan, senarios clinigol, amser a dreulir yn rheoli ambiwlansys yn ogystal ag anwythiad trylwyr i EMRTS ac Ambiwllans Awyr Cymru.

Mae hyfforddiant ac addysg yn parhau i fod ar flaen y gad yn EMRTS. Ni fyddai hyn yn bosibl heb waith caled, amser ac ymroddiad nid yn unig y tîm addysg ond holl aelodau tîm y gwasanaeth. Rydym yn ymroddedig i barhau i ddarparu hyfforddiant ac addysg o ansawdd uchel ac yn gyffrous am yr hyn a ddaw yn y dyfodol.

Laura Owen Cyfarwyddwr Rhaglen Hyfforddi Ymgynghorydd mewn Meddygaeth Frys a Meddygaeth Frys Cyn Ysbyty



Ymchwil ac arloesi

Mae'r gwasanaeth yn ymdrechu i ddarparu gofal sy'n seiliedig ar dystiolaeth mewn amgylchedd sy'n draddodiadol wael o ran tystiolaeth. Rydym yn falch o weithio gyda chydweithwyr academiaidd ledled Cymru a'r DU, gan gynnwys Bangor, Abertawe, Caerdydd, Bryste a Phrifysgol Warwick, yn ogystal ag Ymddiriedolaeth GIG Prifysgol Gwasanaethau Ambiwlans Cymru a Gwasanaeth Gwaed Cymru. Mae hyn yn cynnwys cyllid gan Ymchwil Iechyd a Gofal Cymru (HCRW), a'r Sefydliad Cenedlaethol dros Ymchwil Iechyd a Gofal (NIHR).

Yn ogystal, rydym yn parhau i feithrin cydberthnasau cydweithredol cryf â'r gymuned ehangach gan gynnwys Fforwm Ymchwil ac Archwilio Cenedlaethol HEMS (NHRAF), sefydliad TriTech, Comisiwn Bevan a phartneriaid diwydiannol.

Trwy'r partneriaethau hyn mae astudiaethau ymchwil gweithredol ar y gweill sy'n archwilio anfon, gofal clinigol a phrosiectau sy'n ymestyn y tu hwnt i'w cwmpas cychwynnol. Mae ieithyddiaeth gymhwysol, deallusrwydd artiffisial, seicoleg glinigol, ffactorau dynol, anesthesia, cynhyrchion gwaed newydd a thechnoleg cyfathrebu i gyd yn feysydd o ddiddordeb gweithredol mewn ymchwil. Yn ogystal, mae'r gwasanaeth yn parhau i ddefnyddio data cysylltiedig aml-ffynhonnell i fonitro a gwella'r gwasanaeth a ddarperir i gleifion mewn partneriaeth â Gofal Iechyd Digidol Cymru a Phrifysgol Abertawe.

Am ragor o wybodaeth ewch i <https://emrts.nhs.wales/research/>

Adolygiad Gwasanaeth EMRTS

Diweddariad gan y Cyfarwyddwr Comisiynu Ambiwylans a 111 (Dros Dro),
Stephen Harrhy:

“Roeddwn i eisiau rhoi’r wybodaeth ddiweddaraf ichi am benderfyniad Cydbwyllgor Comisiynu GIG Cymru – sydd wedi disodli’r Pwyllgor Gwasanaethau Ambiwylans Brys (EASC) o 01 Ebrill 2024 – yn dilyn y cyfarfod ddydd Mawrth 23 Ebrill. Cyfarfu'r JCC i ystyried argymhellion Adolygiad Gwasanaeth y Gwasanaeth Casglu a Throsglwyddo Meddygol Brys (EMRTS). Fel y gwyyddoch, pwrpas yr Adolygiad oedd edrych ar sut y gellid gwella'r gwasanaeth ymhellach i gyrraedd mwy o bobl - lle mae 2-3 o bobl y dydd ar hyn o bryd sydd angen y gwasanaeth ond nad ydynt yn ei dderbyn - a hefyd i wneud defnydd mwy effeithiol o’r timau clinigol ledled Cymru – nad yw rhai ohonynt yn cael eu defnyddio cymaint ag y gallent. Dechreuodd yr Adolygiad hwn o’r newydd ar ôl i’r Cynnig Datblygu Gwasanaeth EMRTS cychwynnol gael ei dderbyn gyntaf gan y Pwyllgor EASC ar y pryd ym mis Tachwedd 2022, a’r Pwyllgor JCC a hoffwn ddiolch i randdeiliaid am eu hamynedd yn ystod yr amser a gymerwyd i sicrhau bod y gwaith yn cael ei wneud yn gadarn. Roedd Pwyllgor y JCC yn cydnabod bod y broses ymgysylltu wedi nodi safbwyntiau gwahanol ar y ffyrdd y gallai'r gwasanaeth wella ymhellach.

Wrth gyflawni gwelliant, mae bob amser her wrth gysoni safbwyntiau gwahanol â ffordd ymlaen sy'n dderbyniol ond mae tir cyffredin amlwg mewn dod o hyd i'r ateb gorau i gyrraedd mwy o bobl sydd angen y gwasanaeth a gwneud gwell defnydd o arbenigedd gofal critigol y timau EMRTS. Cydnabu Pwyllgor y Cydbwyllgor Ymgynghorol, sy'n cynnwys pedwar Aelod Lleyg a saith Prif Weithredwr y Bwrdd Iechyd, fod safbwyntiau gwahanol gan rai aelodau ond daeth i benderfyniad mwyafrifol i dderbyn yr argymhellion i uno canolfannau Caernarfon a'r Trallwng i leoliad newydd yng nghanol gogledd Cymru, gyda union leoliad i'w benderfynu yn ddiweddarach. Roedd yr argymhellion hefyd yn cynnwys darparu gwasanaeth ffyrdd pwrpasol ychwanegol ar gyfer cymunedau gwledig mewn ymateb uniongyrchol i’r hyn a glywyd yn ystod ymgysylltiad yr Adolygiad. Disgwylir y bydd y newidiadau hyn yn galluogi mwy o bobl i elwa ar

yr arbenigedd clinigol a ddarperir gan dimau'r gwasanaeth gofal critigol hwn drwy leihau'r angen presennol ar gleifion nad ydynt yn cael eu diwallu ledled Cymru gyfan ym mhob ardal Bwrdd Iechyd. Bydd y newidiadau hyn yn cadw'r un nifer o hofrenyddion a thimau ond trwy drefnu gweithrediadau'r gwasanaeth yn wahanol, mae hefyd yn caniatáu gwelliant i'r ddarpariaeth nos lle mae galw sylweddol am y gwasanaeth hwn, yn enwedig yn ardaloedd gogledd Cymru. Mae'r datblygiadau hyn yn cyflwyno hedfan gyda'r nos o Ogledd Cymru y tu hwnt i 8pm yn lle dim ond tîm Caerdydd yn gorfod gwasanaethu Cymru gyfan.

Darperir y gwasanaeth mewn partneriaeth rhwng Elusen Ambiwlans Awyr Cymru a thimau clinigol EMRTS GIG Cymru ac mae Pwyllgor y JCC yn cydnabod angerdd y cyhoedd dros y gwasanaeth hwn a diddordeb y cyhoedd yn ei ddatblygiadau yn y dyfodol. Rwy'n ddiolchgar am yr holl ymatebion a gyflwynwyd drwy gydol yr ymgysylltu a'r holl amser a'r diddordeb a ddangoswyd yn Adolygiad Gwasanaeth EMRTS. Rwy'n sylweddoli y gallai'r penderfyniad hwn fod yn siomedig i rai dinasyddion, fodd bynnag mae Pwyllgor y JCC wedi rhoi ystyriaeth ddyledus i'r rhain ac wedi'i sicrhau y bydd y datblygiad hwn yn darparu gwasanaeth gwell i boblogaeth Cymru ac y bydd pobl sy'n derbyn gwasanaeth nawr yn parhau i dderbyn gwasanaeth. . Wrth wraidd y mater hwn mae awydd cyfunol - rhwng y cyhoedd a rhanddeiliaid - i gydweithio â'r Elusen ac EMRTS - i wneud y gwasanaeth partneriaeth gwych hwn hyd yn oed yn well i gymunedau yng Nghymru wrth iddo barhau i esblygu fel y gall mwy o bobl elwa ohono. y canlyniadau clinigol y mae'r gwasanaeth yn eu darparu. Y camau nesaf, yn dilyn penderfyniad Pwyllgor y JCC, fydd gosod y cynllun gweithredu yn fwy manwl. Mae hyn yn cynnwys cerrig milltir allweddol ac amserlenni a fydd yn cael eu hadrodd yn ôl drwy'r Pwyllgor JCC gan gynnwys y gwasanaeth gwledig pwrpasol heb unrhyw newidiadau i leoliadau sylfaen y disgwylir iddynt ddod i rym tan 2026.

Mae hyn yn cynnal y hygyrchedd a gyflawnwyd drwy gydol yr Adolygiad. Rwy'n arbennig o ddiolchgar am y ffordd y mae'r Elusen ac EMRTS wedi cefnogi a chyfrannu at yr Adolygiad mewn amgylchiadau sydd wedi bod yn heriol iddynt o ystyried yr ansicrwydd sy'n effeithio ar eu pobl a'u cynlluniau busnes. Rwyf hefyd yn ddiolchgar i Llais, corff cenedlaethol llais dinasyddion Cymru, a roddodd gyngor ar yr ymgysylltu yn ogystal â chydweithwyr yn GIG Cymru sydd wedi helpu i gyflawni ymgysylltiad Cymru gyfan â dinasyddion. Fel sydd wedi digwydd

drwy gydol ymgysylltiad yr Adolygiad, rwy'n awyddus i barhau i wrando a gweithio gyda'r cyhoedd a rhanddeiliaid, cydweithwyr GIG Cymru, yr Elusen a Llais wrth i ni weithio drwy'r camau nesaf. Rwy'n mawr obeithio y gall pawb barhau i gefnogi'r Elusen sy'n galluogi'r gwasanaeth partneriaeth achub bywyd hwn i gael ei ddarparu i bawb yng Nghymru. "

Stephen Harrhy

Cyfarwyddwr Comisiynu - Ambiwylans ac 111 (Dros Dro)

Gellir dod o hyd i'r diweddariadau diweddaraf ar-lein yn

<https://jcc.nhs.wales/latest-news/>



Cyswllt Cleifion – Ôl-ofal

Gall adferiad o salwch neu anaf critigol fod yn hir ac yn heriol wrth i bobl symud rhwng gwahanol adrannau, ysbytai a chanolfannau adsefydlu cyn dychwelyd adref o'r diwedd. Mae ein gwasanaeth Ôl-ofal a ariennir ar y cyd yn cael ei ddarparu gan ddwy nyrs gyswllt cleifion, a gweinyddwr, sy'n cefnogi cleifion a pherthnasau ar y daith honno, gan ddarparu cysondeb a chefnogaeth drwy gydol y daith, gan gynnwys ar ôl rhyddhau adref.

Yn anffodus, nid yw pawb yn goroesi, ac mae marwolaethau ein cleifion yn aml yn sydyn ac yn annisgwyl felly mae'r tîm Ôl-ofal yn darparu cefnogaeth i berthnasau mewn profedigaeth ac yn ateb unrhyw gwestiynau sydd ganddynt am y driniaeth a roddir yn y fan a'r lle.

Yn ogystal â chefnogi cleifion a'u perthnasau, mae'r Tîm Ôl-ofal yn cydlynu ac yn helpu i ddarparu Cymorth Cyfoedion a lles staff ar draws y ddau sefydliad.

Yn ystod y flwyddyn ddiwethaf, mae'r tîm wedi adolygu pob achos, wedi darparu cymorth uniongyrchol i dros 140 o gleifion a pherthnasau.



Patient Care



Relative Care



Staff support



Outreach



Training



Legal



Governance



Charity

Yn ogystal, mae'r nyrsys cyswllt cleifion yn mynychu 14 o

gyfarfodydd ysbyty amlddisgyblaethol y mis ar gyfartaledd, gan sicrhau bod y rhai a allai elwa fwyaf o'r gwasanaeth yn cael eu nodi cyn gynted â phosibl, tra'n darparu cysylltiadau hanfodol â rhwydweithiau ysbytai. Mae hyn yn galluogi adborth parhaus i dimau clinigol ar ddiagnosis a chanlyniad cleifion gan sicrhau casgliad i'r achos ac unrhyw ddysgu neu ddatblygiad parhaus.

Mae cymorth staff wedi'i ddarparu'n ffurfiol ac yn anffurfiol drwy'r tîm cymorth cymheiriaid i 30% o'r staff. Maent hefyd yn mynychu cyfarfodydd rheolaidd gyda

chydweithwyr elusen i gydlyn straeon cleifion a chysylltiadau. I gael rhagor o wybodaeth, ewch i <https://emrts.nhs.wales/patient-liaison/>, e-bostiwrch emrts.patient@wales.nhs.uk neu ffoniwch 0300 3000 067.

Astudiaeth Achos



Roedd Craig Harrendence yn reidio ei feic modur ger Penlleger yn Abertawe pan wnaeth un o'r olwynion daro'r llain ganol, gan achosi iddo gatapwltio drwy'r awyr a glanio tua 60 troedfedd i ffwrdd o'i feic. Daeth criw mewn ambiwlans oedd yn mynd heibio ddod o hyd iddo yn gorwedd wyneb i lawr yn agos at ei feic a'i helmed yn dal ymlaen.

Galwyd cymorth brys a chyrrhaeddodd tîm Gofal Critigol EMRTS yn gyflym, ar ôl bod yn yr awyr eisoes a dychwelyd i'w canolfan yn Nafen o ddigwyddiad blaenorol.

Roliodd y criwiau Craig ar ei gefn yn gyntaf, gan wneud yn siŵr bod ei asgwrn cefn yn aros yn syth tra roedden nhw'n tynnu ei helmed. Roddwyd ef ynghlwm i fonitor a gosodwyd llinellau mewnwythiennol yn ei freichiau a'i law. Canfuwyd bod ei bwysedd gwaed yn isel iawn, arwydd o waedu mewnol posibl, gan eu hannog i roi trallwysiad o ddwy fag o waed iddo. Roddwyd poen laddwr cryf iddo hefyd a gosodwyd gwregys tynn i'w ganol i gynnal unrhyw anafiadau mewnol.

Roedd ei helmed wedi cracio, a gyda Craig yn cynhyrfu ac yn ddryslyd, roedd y criw yn amau anaf i'r pen, felly rhoddodd anesthetig cyffredinol i amddiffyn ei ymennydd i'w galluogi i'w drosglwyddo'n ddiogel. Symudwyd ef i stretsier a'i lwytho ar hofrennydd Ambwlans Awyr Cymru a'i hedfan i Ysbyty Athrofaol Cymru, ble y gwnaethon nhw gymryd dros ei ofal.

Dywedodd y cyn-filwr gyda'r Peirianwyr Brenhinol, sy'n parhau i gael ffisiotherapi: "Roedd fy nghoes chwith ar agor er mwyn i chi allu gweld fy ffibwla, ond roedd y pelfis wedi torri, roedd gen i ysgyfaint wedi cwmpo a dueg wedi torri, ac yn fewnol roedd fy ngwaed yn isel nad oedd yn arwydd da. Rwyf wedi gorfod cael gwared ar foch pen-ôl.

“Rwyf wedi cael gwybod nad oedd pethau’n edrych yn dda o gwbl, ond des i rownd ar ôl tridiau a dywedwyd wrthyf ei bod yn annhebygol y byddwn yn cerdded eto, ac roeddwn yn edrych ar orfod defnyddio cadair olwyn.

“Ond dyn ystyfnig ydw i, ac roeddwn i’n benderfynol o wella. Treuliais 10 wythnos yn yr ysbyty ac yna roeddwn adref. Cafodd fy meddyg ymgynghorol ei syfrdanu gan fy adferiad a rhyfeddodd y ffisiosau.

“Rwyf wedi lleihau fy meddyginiaeth yn ôl fy nghais fy hun, ac rwy’n hunan-gathetreiddio nawr felly mae’n rhaid i mi fod yn ofalus gyda’r hyn rwy’n ei fwyta – does dim pítsa na gwin coch!

“Ond rwy’n hynod annibynnol ac rwy’n ymdopi. A heb ymyrraeth EMRTS byddai’r canlyniad wedi bod yn wahanol iawn – ni fyddwn yma yn siarad am yr hyn a ddigwyddodd i mi heddiw.”

Diolch i chi am gymryd yr amser i ddarllen am y gwasanaethau gofal critigol rydym yn eu darparu ac Os oes gennych unrhyw ymholiadau pellach am EMRTS neu ACCTS a'r gwaith rydym yn ei wneud gallwch gysylltu â ni ar:

**G: emrts.nhs.wales
E: EMRTS@Wales.nhs.uk
F: 0300 3000 57**

